



UNA GUÍA DE MANTENIMIENTO FÁCIL PARA TU DESMALIZADORA

INTRODUCCIÓN

Si tienes una desmalezadora o desbrozadora, seguramente te interese saber cómo mantenerla en buen estado para que te dure muchos años y te ofrezca el mejor rendimiento.

Una desmalezadora o desbrozadora es una herramienta que te permite cortar y perfilar el césped, la hierba o la maleza de tu jardín o terreno. Puede funcionar con una mezcla de gasolina y aceite, y tiene un eje curvo que te da más equilibrio, comodidad y ligereza. Además, puedes cambiar el tipo de corte según lo que necesites. Y lo mejor es que tiene un eje desmontable que te facilita su transporte y almacenamiento.

En esta guía de mantenimiento te vamos a dar algunos consejos prácticos para que cuides tu desmalezadora y la tengas siempre lista para trabajar.

Verás que son tareas sencillas que puedes hacer tú mismo siguiendo las instrucciones del manual y usando las herramientas adecuadas. Así podrás alargar la vida útil de tu máquina y evitar posibles averías o problemas técnicos.

Mientras tanto, con esta guía a tu disposición, estarás mejor preparado para hacer el mantenimiento y resolver problemas comunes.

¡Empecemos!

ÍNDICE

04

Advertencias de seguridad

05

Antes de operar la cortadora

06

Al operar la cortadora

07

Después de operar la cortadora

08

Mantenimiento

09-14

Solución de problemas

15

Almacenamiento de la herramienta

16

Partes

ADVERTENCIAS DE SEGURIDAD

MANEJO DE COMBUSTIBLE

- Nunca fumes cerca del combustible, ni de la zona en donde se abastezca de la gasolina, tampoco donde prepares la mezcla con el aceite o cuando operes la desmalezadora.
- Para reducir el riesgo de incendio o quemaduras, maneja el combustible con cuidado, es muy inflamable.
- No dejes que gasolina o aceite toquen tu piel.
- Protege los ojos para evitar salpicaduras de gasolina y aceite. En caso de contacto accidental, lávalos de inmediato con agua limpia. Si persiste la irritación, acude a un médico.
- Mezcla y almacena el combustible en un recipiente diseñado para tal fin.
- Mezcla el combustible al aire libre lejos de cualquier chispa o llama.
- Antes de reabastecer la desbrozadora de combustible, apaga el motor, colócala en suelo despejado y espera a que el motor se enfríe.
- Limpia todo el combustible que pueda haber caído en la desbrozadora antes de operarla.
- Revisa si hay fugas de combustible, de ser así corrígelas antes de usar la desbrozadora, para evitar incendios o lesiones por quemadura.
- Por ningún motivo emplees cualquier otro tipo de combustible que el especificado para la desbrozadora en este instructivo.

ANTES DE OPERAR LA CORTADORA

• Equípate con ropa adecuada para operar: ropa ajustada, pantalones gruesos, botas de seguridad antideslizantes, guantes protectores para trabajo pesado y anteojos de seguridad con protección lateral bajo la norma ANSI Z87.1



Advertencia

- Retira cualquier accesorio que pueda ser atrapado por el cabezal de hilo en movimiento. Recoge el cabello para que quede por arriba del nivel de los hombros.
- Asegúrate de que la desbrozadora se encuentre en perfectas condiciones. No la enciendas si se encuentra mal ajustada o no está armada completamente de manera que funcione de forma segura o el tanque de combustible presente alguna fuga o tiene algún tornillo flojo.
- Verifica que la desbrozadora se encuentre limpia, seca y libre de aceite o combustible.
- Revisa el área de trabajo y retira cualquier piedra, vidrios rotos, clavos, alambre o cuerda. Pues podrían ser lanzados o enredarse en la desbrozadora.
- En temperaturas extremas comprueba que no haya formaciones de hielo o condensación en la desbrozadora.

AL OPERAR LA CORTADORA



Atención

- Mantén a los transeúntes, niños y animales alejados, a no menos de 15 m de distancia.
- Cerciórate de que los hilos de corte no estén en contacto con algún objeto antes de arrancar el motor



Advertencia

- Mantén ambos pies apoyados firmemente en el piso y ambas manos sujetando la cortadora por los mangos, jamás la operes con una sola mano, de lo contrario pueden resultar lesionados el operador, y demás personas presentes.
- Mantén todas las partes del cuerpo alejadas del cabezal de corte cuando esté funcionando el motor.
- Siempre dirige el cabezal de corte hacia abajo, por debajo del nivel de su cintura, y jamás lo levantes más de 75 cm del suelo.
- No utilices la desbrozadora para cortar maleza leñosa.
- En caso de realizar trabajos cerca de vías de tránsito, suspende el corte hasta que no haya vehículos a la vista. La desbrozadora podría lanzar partículas hacia los vehículos en movimiento y puede desencadenar un accidente grave.

DESPUÉS DE OPERAR LA CORTADORA



Advertencia

- No intentes detener el movimiento giratorio del cabezal de corte de ninguna otra forma que apagando el interruptor. Espera a que se detenga por sí mismo después de apagar la cortadora, esto demorará unos cuantos segundos.



Atención

- Siempre, traslada la cortadora con el motor apagado, y con el silenciador alejado del cuerpo. Antes de subirla a un vehículo, vacía el tanque de combustible.



Advertencia

- Apaga el motor antes de poner en reposo la cortadora. NO dejes el motor funcionando sin prestarle atención. Deja que se enfríe antes de almacenar .



Atención

- El servicio y reparación de la cortadora debe de ser realizado solo por un Centro de Servicio Autorizado

MANTENIMIENTO

- Antes de inspeccionar, limpiar o dar servicio a la herramienta, apaga el motor, espera a que todas las partes móviles se hayan detenido; desconecta el cable de la bujía y sepáralo de la bujía. De lo contrario, puedes sufrir lesiones de gravedad y/o daños al equipo.



Limpieza general

- Con un cepillo o aire comprimido limpia y despeja las ranuras de ventilación de la unidad del arrancador cada vez que sea necesario.
- De la misma forma, limpia periódicamente las aletas del cilindro del motor y las aletas del ventilador para retirar cualquier impureza. De no hacerlo el motor puede dañarse debido a un recalentamiento.

Limpieza del filtro del aire

- Retira la tapa del filtro de aire aflojando el tornillo de la tapa.
- Retira el filtro del aire.
- Dependiendo del tiempo de uso puedes dar al filtro una limpieza superficial con solo golpearlo ligeramente contra una superficie lisa y plana para desalojar la mayoría de las partículas.
- También puedes soplar el filtro con aire comprimido, hazlo por ambos lados. O para una limpieza más completa, limpia el filtro del aire en agua jabonosa, tibia, enjuáguelo y déjalo secar por completo antes de instalarlo de nuevo en la herramienta.
- Instala de nuevo el filtro del aire, verificando que empate en su lugar.
- Realiza la limpieza del filtro de aire tan frecuentemente como sea necesario para mantenerlo siempre limpio, de lo contrario la eficiencia del motor puede disminuir.

Filtro de combustible

- Revisa el filtro de gasolina con frecuencia.
- Si el filtro está sucio, debe ser reemplazado.
- Si el interior del tanque de gasolina está sucio, enjuágalo con gasolina

Ajuste del carburador

- Se recomienda hacer los ajustes del carburador Centro de Servicio Autorizado.
- Un ajuste incorrecto puede dañar el motor e invalidar la garantía

Cambio de la Bujía

- El motor utiliza una bujía separación de electrodos de 0.63 mm (0.025”). Reemplaza la bujía por otra igual una vez al año.
- Con el motor totalmente frío, afloja la bujía gastada hacia la izquierda con una llave y retírala.
- Inserta la bujía nueva y apriétala con la mano hacia la derecha, media vuelta más con la llave incluida.



Atención

- Ten cuidado de no estropear la rosca de la bujía, de lo contrario resultaría seriamente dañado el motor.

LIMPIEZA DEL ESCAPE Y DEL SILENCIADOR

- El escape y el silenciador se pueden tapar con depósitos de carbón, dependiendo del tipo de combustible, la cantidad de aceite utilizada y/o las condiciones es las que se utiliza la herramienta.

Si notas pérdida de potencia se deberán retirar esos depósitos para restaurar el desempeño.

Acude a un Centro de Servicio Autorizado para realizar este servicio.

- El silenciador está equipado con una pantalla anti chispa dentro del silenciador. Después de usarse por largos periodos de tiempo, la pantalla se ensucia y se debe reemplazar el silenciador.

Acude a un Centro de Servicio Autorizado para realizar el reemplazo.

- Revisa constantemente que el silenciador tenga debidamente asegurados los sujetadores y que no existan daños o corrosión.

En caso de encontrar una fuga, detén la herramienta y llévala de inmediato a un Centro de Servicio Autorizado para su reparación.

MANTENIMIENTO PERIÓDICO

Mantenimiento periódico	Cada Uso	25 horas de uso	50 horas de uso	150 horas de uso	250 horas de uso
Limpieza general	✓				
Limpieza filtro de aire					
Limpieza carburador*					
Inspección y ajuste de bujía*					
Limpieza de tanque de combustible **					
Cambio de filtro de combustible **					
Reemplazo de manguera de combustible					
Limpieza de cámara de combustión					



SOLUCIÓN DE PROBLEMAS

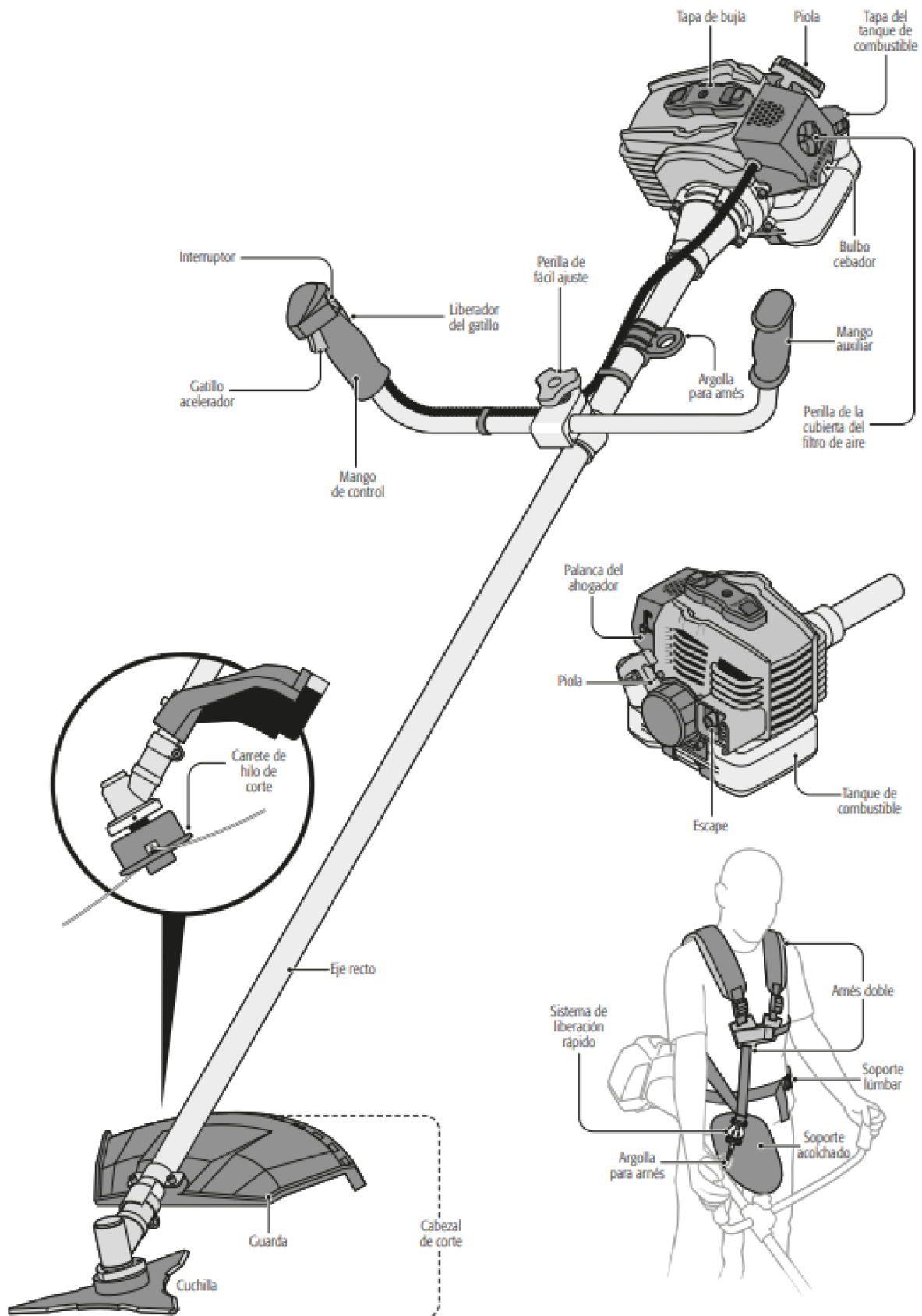
Problema	Causa	Solución
El motor no arranca	No hay chispa	Revisa la chispa. Retira la cubierta del motor, retira la bujía del cilindro. Conecta el cable de la bujía y colócala sobre el cilindro del motor con su parte metálica tocando el cilindro. Comprueba la chispa.
	El motor está ahogado	Apaga el interruptor de encendido, retira la bujía. Mueve la palanca del ahogador hacia abajo y tire del mango del arrancador de 15 a 20 veces para eliminar el exceso del combustible en el motor. Limpia la bujía y vuelve a instalarla. Sigue el procedimiento de arranque normal
El motor arranca pero no acelera	El motor requiere de unos minutos para calentarse	Permite que el motor se caliente por completo. Si el motor no acelera después de tres minutos, contacta a tu centro de servicio autorizado.
El motor no alcanza la velocidad completa y emite demasiado humo	<ul style="list-style-type: none">• Revisa la mezcla de aceite/combustible• El filtro de aire está sucio• La pantalla de la guarda anti chispas está sucia	<ul style="list-style-type: none">• Usa combustible nuevo y la mezcla de aceite para 2 tiempos.• Limpia el filtro de aire. Página 10.• Limpia la pantalla de la guarda anti chispas.
El motor arranca funciona, pero no tiene ralenti.	El tornillo del ralenti en el carburador necesita ajuste	Gira el tornillo del ralenti en sentido de las agujas del reloj para aumentar la velocidad.

ALMACENAMIENTO DE LA HERRAMIENTA

En caso de que almacenes la herramienta durante un mes o más, toma en cuenta las siguientes consideraciones:

- Drena todo el contenido del tanque de combustible en un recipiente de uso aprobado para gasolina. Todo el sobrante debe reutilizarse en otro equipo con motor de dos tiempos con proporción de 50:1.
- Pon a funcionar el motor hasta que consuma el resto del combustible y se apague por sí mismo. Así eliminarás el combustible residual y evitarás que se formen grumos de aceite que podrían dañar el sistema de combustible.
- Limpia la herramienta por completo.
- Almacena la unidad en un espacio ventilado, apartado de agentes corrosivos como productos químicos para jardín o sales para derretir hielo y lejos del alcance de los niños.
- Cumple con todos los reglamentos gubernamentales relacionados con la seguridad en el manejo y almacenamiento de combustibles.

PARTES



CONTÁCTANOS

Estaremos encantados de apoyarte.

Esperamos que esta guía práctica sea de utilidad para ti.



+504 3381-4879

